

Informe sobre el Gasto Público de HONDURAS



Banco Mundial
3 de diciembre de 2007



Introducción

1. El Contexto Macroeconómico
2. Crecimiento Económico y Política Fiscal
3. Política Fiscal y las Metas del Milenio
4. Oportunidades para Aumentar la Eficiencia del Gasto Público
5. Principales Oportunidades para Focalizar Mejor la Asistencia Social
6. Mejorando el Impacto del Gasto Público en la Reducción de Pobreza



I.

Contexto Macroeconómico

Los acontecimientos macroeconómicos en Honduras durante 2003-07 han sido generalmente favorables, en gran parte reflejando un clima externo benigno, y los indicadores de pobreza han empezado a bajar.

HONDURAS: Principales Indicadores Macroeconómicos

	prom. 95-02	2003	2004	2005	2006	2007p
Crecimiento del PIB (% anual)	3.0	3.5	4.7	4.1	6.0	6.0
Tasa de inflación (% anual)	16.0	6.8	9.2	7.7	5.3	6.0
Crecimiento exportaciones (% anual)	5.4	1.2	15.8	11.4	7.8	8.0
Balance fiscal gobierno central (% del PIB)	-4.5	-5.6	-3.1	-2.6	-1.0	-2.6
Deuda pública (% del PIB)	83.1	81.1	79.5	60.6	39.4	28.5

Fuentes: SEFIN, FMI y Banco Mundial

Varios factores externos contribuyeron a este desempeño favorable:

- Recuperación económica en EEUU y del comercio mundial
- Crecimiento de las remesas (llegando a 26% del PIB en 2006)
- Buenos precios del café
- Condonación de deuda externa (HIPC, MDRI)
- Acuerdo sobre TLC (CAFTA-DR)

A pesar del clima externo favorable, la perspectiva macroeconómica de mediano plazo de Honduras se ve empañada por varios desafíos fiscales.

Principales Desafíos Fiscales

- Crecientes pérdidas operativas de las empresas públicas
 - Las pérdidas financieras de ENEE representaron el 2% del PIB en 2006 y continúan con tendencia alcista.
 - La reducción de utilidades de HONDUTEL al operar en un ambiente que requiere una nueva estrategia de negocios competitiva.
- Elevados salarios públicos
 - Desde comienzos de la década, Honduras ya contaba con la masa salarial pública más alta de la región (como % del PIB). El acuerdo (PASCE) negociado con los maestros en agosto 2006 aumentará la masa salarial por alrededor de otros 1.5% del PIB en 3 años.
- Presiones populares para incrementar subsidios
 - Se estima que el costo fiscal de los principales subsidios se incrementó de 2.6% del PIB en 2005 a 3.5% del PIB en 2006.

Los desafíos fiscales han comenzado a ejercer presiones que deterioran la calidad del gasto público

Como producto de las presiones fiscales, se estima que entre 2005 y 2006 la masa salarial pública aumentó por 0.2% del PIB y los subsidios otorgados por el Estado aumentaron por otros 0.9% del PIB, mientras que la recaudación fiscal se mantuvo constante en proporción al PIB. Esto ha creado una presión fiscal de aproximadamente 1% del PIB.

El balance fiscal solamente exhibió un leve deterioro de 0.4% del PIB entre 2005 y 2006, que refleja la voluntad del gobierno en mantener el equilibrio macroeconómico.

Consecuencia: la mayor parte del aumento en presión fiscal fue absorbida por una reducción en gastos prioritarios, especialmente el

- Gasto ERP, que cayó de 8.9% del PIB en 2005 a 8.3% en 2006, y la
- Inversión pública, que siguió cayendo, de 6.0 % del PIB en 2005 a 5.6% en 2006.

Lineamientos para el Presupuesto 2008

Los lineamientos presupuestales presentados por SEFIN indican como principales objetivos de la política fiscal a corto y mediano plazo,

- Hacer sostenible un alto crecimiento económico con equidad, y
- Profundizar el combate a la pobreza y la generación de oportunidades

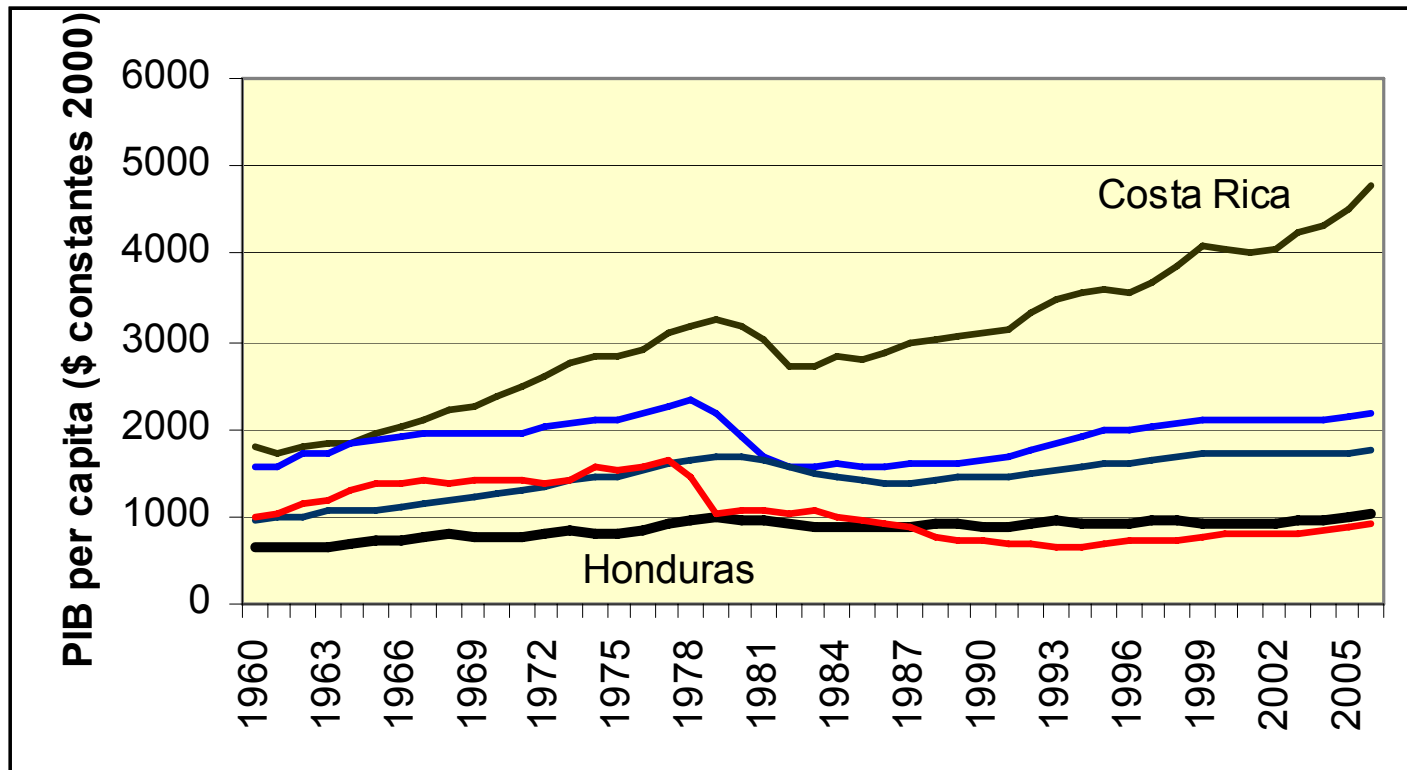
Lograr estos objetivos seguramente requiere prestar mayor atención sobre los gastos en inversión pública y los programas ERP. Sin embargo, cualquier esfuerzo por aumentar el gasto público en estos rubros será difícil de sostener si no se logra detener la tendencia alcista en los salarios públicos, revertir las crecientes pérdidas de las empresas públicas, y focalizar mejor los subsidios otorgados por el gobierno.



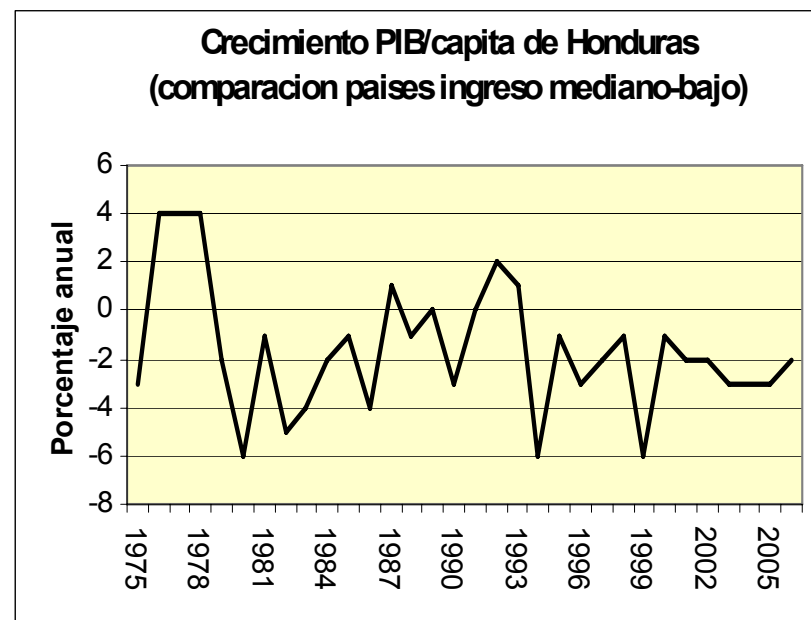
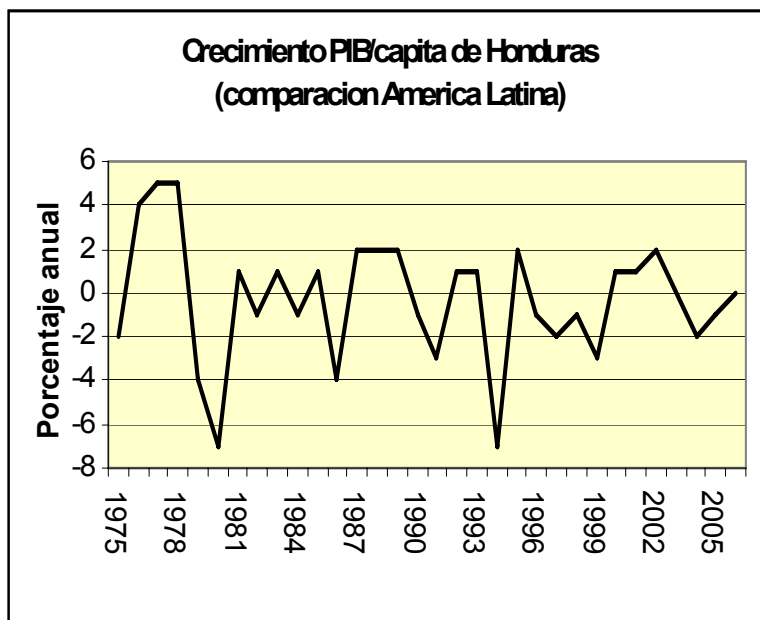
II.

Crecimiento Económico y Política Fiscal

El crecimiento económico todavía representa una alta prioridad para Honduras.



Si bien el crecimiento logrado desde 2001 ha sido alto en relación a los estándares históricos de Honduras, no fue excepcional en relación al desempeño regional y comparado con otros países de mediano-bajo ingreso.



Fuente: Banco Mundial.

Notas: estas gráficas presentan la evolución de la tasa de crecimiento del PIB real per capita en Honduras menos la tasa de crecimiento promedio de los países de América Latina, y de los países de ingresos mediano-bajos a nivel mundial.

Las reformas fiscales pueden tener un impacto significativo sobre el crecimiento económico.

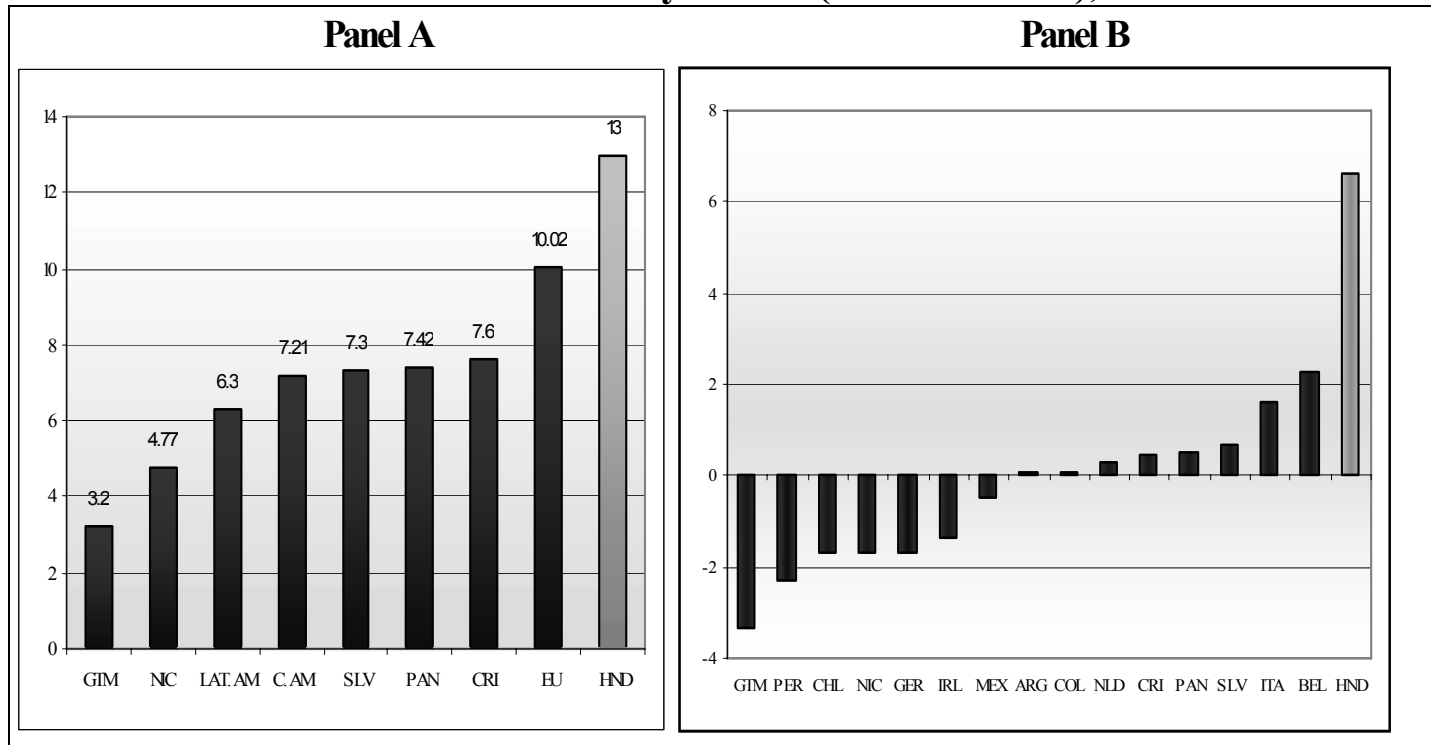
Un análisis empírico del impacto de la política fiscal sobre el crecimiento económico arroja los siguientes resultados:

- los ajustes fiscales generalmente no inhiben el crecimiento económico – es decir, la magnitud del déficit fiscal está negativamente correlacionado con el crecimiento – y
- La composición económica del gasto público afecta el crecimiento de la siguiente manera:
 - Aumentos en el gasto de capital y en bienes/servicios favorecen el crecimiento, mientras que
 - Aumentos en gastos en sueldos/salarios inhiben el crecimiento.

En base a este análisis, Honduras pudiera aumentar su tasa de crecimiento por más de 2.0 puntos porcentuales mediante un ajuste en la composición económica de su gasto bajando la proporción del gasto en sueldos y salarios a los niveles promedios observados en Latinoamérica.

Aunque el gasto público en Honduras, como % del PIB, tiende a ser relativamente alto en comparaciones regionales, no aparece demasiado alto en comparaciones globales. Donde Honduras sobresale, tanto a nivel regional como global, es con respecto a la enorme cantidad de recursos asignados a sueldos y salarios públicos.

Gasto Público en Sueldos y Salarios (como % del PIB); 2004



El alto gasto en sueldos y salarios públicos en Honduras se explica en gran parte por las altas tasas salariales pagadas en el sector público, relativo a lo que se paga en el sector privado.

Relación de Salarios del Sector Público a Privado en América Latina

	1990	1999	2005
Argentina	na	1.29	1.21
Bolivia	1.17	1.27	1.61
Brasil	1.78	1.89	1.91
Chile	na	1.35	1.45
Colombia	1.56	1.97	1.94
Costa Rica	1.66	1.73	1.73
Ecuador	1.46	1.46	1.81
El Salvador	1.77	1.73	1.91
Guatemala	1.92	1.55	1.87
Honduras	1.96	1.53	1.88
México	1.39	1.44	na
Nicaragua	1.06	1.67	na
Panamá	1.68	1.58	1.87
Paraguay (Asunción)	1.55	1.44	1.76
Perú	na	1.21	1.37
República Dominicana	na	1.33	1.21
Uruguay	1.11	1.37	1.64
Venezuela	1.05	1.28	1.66
<i>Promedio</i>	1.51	1.50	1.68

Fuente: CEPAL, "Panorama Social de América Latina, 2006"



III.

Política Fiscal y las Metas del Milenio

Honduras ha avanzado en mejorar sus indicadores sociales desde 1990.

El Avance Logrado en Honduras y América Latina en Cumplir con las Metas del Milenio

	Honduras			América Latina y Caribe		
	1990	2004	2015 (Meta)	1990	2003	2015 (Meta)
MDG 1: People living on less than \$1 (PPP) a day (% of pop.)	38	21	19	11	10	6
MDG 1: People living below the national poverty line (% of pop.)	84	64	42			
MDG 2: Primary completion rate (% of relevant age group)	65	76	100	57	97	100
MDG 4: Under-five mortality rate (per 1,000 births)	59	31	20	53	33	18
MDG 5: Maternal mortality rate (per 100,000 live births)	180	108	70		193	
MDG 7a: Access to an improved water source (% of population)	73	82	87	82	89	91
MDG 7b: Access to improved sanitation facilities (% of pop.)	66	77	83	68	75	84

Fuente: www.developmentgoals.org, y www.sierp.hn

Sin embargo, tendrá que incrementar significativamente el monto y eficiencia del gasto público si pretende cumplir con las Metas del Milenio en 2015.

Estructura del Gasto Publico: Escenario Base y Alto

	2004	Escenario Base	Escenario Alto (Alcanzando las MDMs)
		2015	
Total Ingresos Corrientes	19.5	21.4	20.0
Impuestos Directos	4.6	7.0	6.8
Impuestos Indirectos	9.9	9.6	8.8
Impuestos a la Importacion	1.3	1.2	1.1
Transferencias corrientes	3.7	3.6	3.4
Total Gastos Corrientes	17.0	19.4	26.0
Consumo: relacionado a MDMs	8.9	10.6	17.8
Consumo: otro	3.4	3.7	3.6
Transferencias e Intereses	4.7	5.1	4.6
Ahorro Publico	2.4	2.0	-5.9
Inversion Publica	5.4	5.2	6.8
Balance	-3.0	-3.2	-12.7
Credito interno	0.9	1.9	1.8
Credito externo	2.1	1.3	1.1
Donaciones externas	0.0	0.0	9.9

Fuente: Banco Mundial: simulaciones con modelo de equilibrio general (MAMS). El escenario alto supone que las Metas del Milenio se alcanzan con gastos financiados con donaciones externas.

Generar el ahorro fiscal necesario para financiar el gasto adicional requerido para cumplir con la MDMs impone un desafío importante. Aunque existe poco espacio para mayor endeudamiento, quedan amplias oportunidades para aumentar el recaudamiento fiscal, mejorar la eficiencia del gasto público y reducir subsidios mal focalizados.

Fuentes Potenciales de Ahorro Fiscal para el Gobierno Central

	Niveles Actuales (2005)	Meta	Ahorro Fiscal Potencial
<i>Como porcentaje del PIB</i>			
Expandiendo el Sobre de Recursos			<u>3.0</u>
mediante:			
Mayores Ingresos Tributarios	17.0	20.0	3.0
Mayor Déficit Primario	2.6	2.6	0.0
Reducir Gastos			<u>4.6 – 6.0</u>
mediante:			
Reducción de subsidios públicos	3.5	1.5 – 2.9	0.6 – 2.0
Mayor Eficiencia en Gasto Educ./Salud	10.4	8.5	1.9
Mayor Eficiencia en otros gastos	11.5	9.4	2.1

Fuente: párrafos 4.22-4.33, Volumen II, Capítulo IV



IV.

Oportunidades para Aumentar la Eficiencia del Gasto Público

Existe bastante espacio para mejorar la eficiencia del gasto público en Honduras, particularmente en Educación

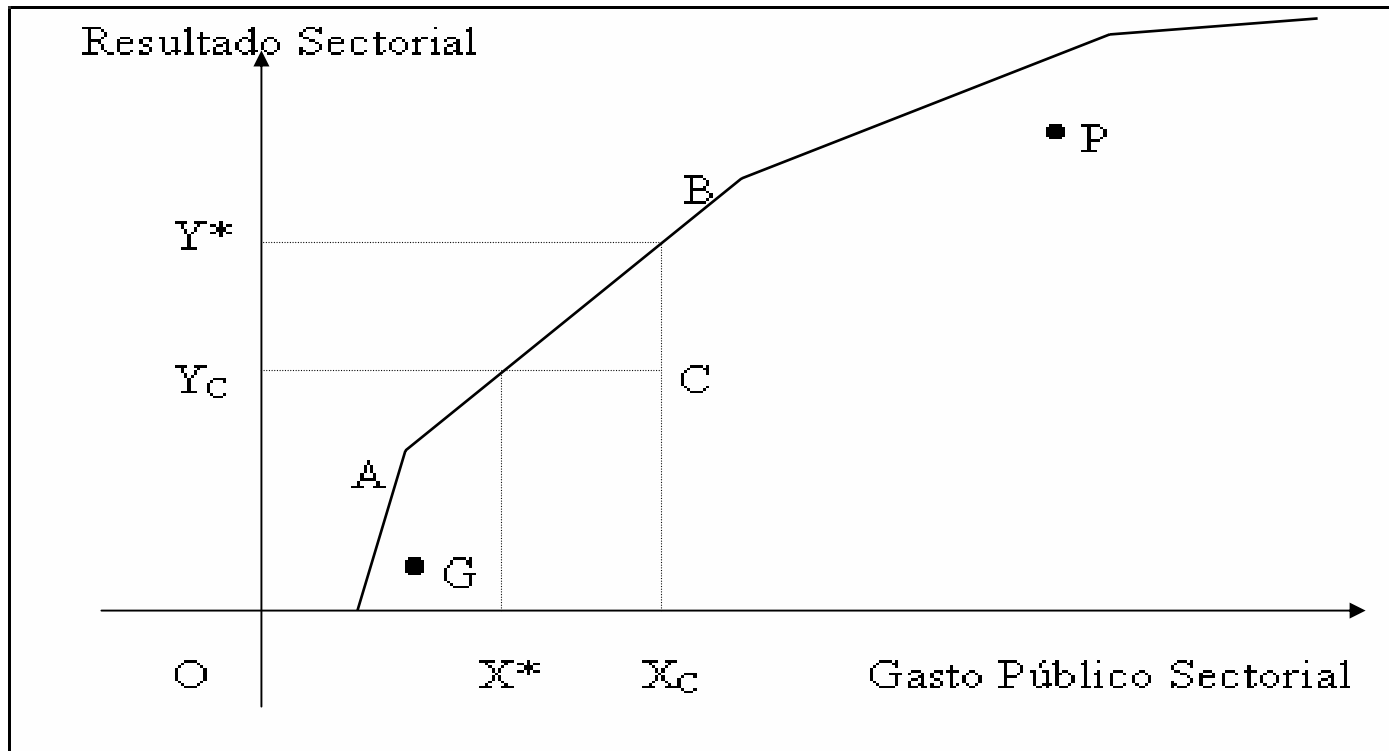
Promedio de Puntuaciones de Eficiencia en Educación				Promedio de Puntuaciones de Eficiencia en Salud			
Orientada en Insumos		Orientada en Resultados		Orientada en Insumos		Orientada en Resultados	
Uruguay	0.97	Uruguay	0.97	Trin. & Tob.	0.89	Chile	0.98
Rep. Domin.	0.80	Argentina	0.75	Chile	0.88	México	0.96
Guatemala	0.70	Barbados	0.72	México	0.79	Trin. & Tob.	0.95
El Salvador	0.66	Panamá	0.70	Rep. Domin/	0.78	Panamá	0.95
Chile	0.63	Chile	0.67	Guatemala	0.71	Uruguay	0.94
Perú	0.62	México	0.67	Perú	0.71	Barbados	0.94
Trin. & Tob.	0.62	Trin. & Tob.	0.67	Jamaica	0.70	Jamaica	0.94
Argentina	0.61	Perú	0.66	Ecuador	0.69	Costa Rica	0.93
Brasil	0.60	Brasil	0.66	Brasil	0.69	El Salvador	0.93
México	0.57	Jamaica	0.63	Honduras	0.68	Honduras	0.92
	<i>Mediana de la Muestra</i>			Paraguay	0.68	Argentina	0.91
Paraguay	0.52	Paraguay	0.61	Costa Rica	0.67	Perú	0.91
Colombia	0.52	Rep. Domin..	0.61		<i>Mediana de la Muestra</i>		
Panamá	0.52	Guyana	0.61	Venezuela	0.66	Nicaragua	0.90
Nicaragua	0.52	Bolivia	0.60	El Salvador	0.66	Brasil	0.90
Guyana	0.51	Colombia	0.58	Nicaragua	0.65	Ecuador	0.88
Bolivia	0.50	Costa Rica	0.56	Haití	0.65	Guyana	0.87
Honduras	0.50	El Salvador	0.55	Bolivia	0.63	Colombia	0.86
Costa Rica	0.49	Honduras	0.53	Colombia	0.62	Rep. Domin/	0.85
Jamaica	0.44	Nicaragua	0.47	Guyana	0.60	Paraguay	0.84
Barbados	0.36	Guatemala	0.47	Barbados	0.58	Venezuela	0.84
Ecuador	nd	Ecuador	nd	Panamá	0.55	Guatemala	0.81
Venezuela	nd	Haití	nd	Uruguay	0.55	Bolivia	0.75
Haití	nd	Venezuela	nd	Argentina	0.50	Haití	0.57

Fuente: Banco Mundial.

Nota Metodológica sobre la medición de la eficiencia del gasto público mediante el método de la “frontera de posibilidades de producción”

Puntuación de eficiencia orientada a insumos = (OX^*/OX_C) ,

Puntuación de eficiencia orientada a resultados = (OY_C/OY^*)



Honduras gasta mucho más en educación pública que otros países latinoamericanos en promedio, pero el mayor gasto público no ha resultado en mejor rendimiento.

Resultados de la Educación en América Central y Latina; 2004

	Honduras	Costa Rica	El Salvador	Guatemala	Nicaragua	Promedio LAC
Tasa Alfabetismo Adultos, 2000-2004 (edad 15+),%	80.0	94.9	85.0 ¹	69.1	76.7	90.2
Tasa Finalización Primaria, 2004, %	79.4	92.3	85.7	70.2	73.5	96.0
Matrícula Primaria Neta, 2004, %	90.6	88.3 ²	92.3	93.0	87.9	95.3
Matrícula Secundaria Neta, 2004, %	36.1	40.8 ²	48.1	34.0	40.7	65.5
Gasto Público en Educación, %PIB, 2004	7.3 ³	4.9	2.8	2.4	3.1	4.3

Fuente: Estadísticas de la UNESCO y el Banco Mundial

¹ Año 1990. ^{2A} Año 1995. ³ Gasto del Gobierno Central en Educación. /

El gasto en educación ha aumentado significativamente en la última década, pero la mayor parte del cambio se debe a aumentos en salarios, y no en el número de maestros.

Importantes obstáculos a un mejor rendimiento en el sector son (i) el bajo número de días de clase, (ii) altas tasas de repetición, (iii) ausencia de estándares y sistemas de medición, (iv) ausencia de criterios objetivos para transición entre grados, (v) baja cobertura secundaria, y (vi) un curriculum demasiado complejo en el nivel secundario.

Honduras: Evolucion de los Salarios de Maestros

	1998	2000	2006	Cambio %	
				1998-00	2000-06
Masa Salarial de Maestros (en Lps. Constantes de 1990; millones)	412.7	614.0	747.6	48.8%	21.8%
Numero de Maestros	45,025.0	48,086.0	49,727.0	6.8%	3.4%
Salario Promedio mensual (Lps. Constantes de 1990)	654.7	912.1	1073.8	39.3%	17.7%

Fuente: Banco Mundial, Honduras PER, Capitulo II.

Los desafíos fiscales que enfrenta Honduras en el sector de educación son particularmente severos

- A fin de satisfacer la creciente demanda de educación en Honduras, la masa salarial educativa tendrá que incrementarse en aproximadamente 41 por ciento en términos reales durante los próximos 10 años.
- El acuerdo salarial logrado con el Colegio Magisterial en agosto de 2006 (conocido como PASCE) impulsará la masa salarial del magisterio en un 100 por ciento adicional durante ese período.

Opciones para reducir los costos de la Educación y aumentar la eficiencia del gasto

Algunas opciones para amortiguar el impacto fiscal del PASCE

- Insistir en que el componente compensatorio del acuerdo PASCE no se extienda sobre los 4 años estipulados.
- Garantizar que el componente compensatorio no forme parte de la base salarial utilizada por INPREMA.
- Pro-ratear el pago de los bonos compensatorios por tiempo trabajado hasta el tiempo completo, pero no más allá.

Opciones para mejorar la eficiencia del gasto en educación

- Consolidar escuelas
- Eliminar materias no esenciales del currículo secundario
- Considerar uso de infraestructura privada para absorber el aumento en la demanda educativa a nivel secundario

Opciones para mejorar la calidad de la educación

- Introducir mecanismos que incentiven a los maestros a cumplir de pleno con las horas y preparación de clases estipuladas en la ley.
- Desarrollar estándares de contenido claros y pruebas nacionales (ej. Proy. MIDEH)

Honduras continúa mostrando progreso en la mayoría de los indicadores nacionales de salud, nutrición y población. La cobertura de servicios también ha mejorado, aunque se continúa observando importantes brechas en términos de acceso y resultados entre áreas rurales y urbanas, regiones y segmentos de la población de pobres y ricos.

Honduras: Resultados y Desempeño en Salud:, 2001 y 2005/06

Indicador*	2001	2005/06
Vida anticipada en el nacimiento (años)**	70.7	72.1
Tasa de Mortalidad Infantil (por 1000 partos vivos)	34 (1996-2001)	23 (2001-2005)
Tasa de Mortalidad Menores de 5 (por 1000 partos vivos)	44 (1996-2001)	30 (2001-2005)
Tasa de Fertilidad Total	4.4	3.3
Porcentaje de mujeres usando un método de planificación familiar	61.8	65.2
Porcentaje de mujeres usando un método moderno de contracepción	50.8	56.4
Porcentaje de mujeres usando un método contraceptivo tradicional	11	8.9
Cobertura de cuidado prenatal	83	92
Mujeres recibiendo por lo menos 4 controles prenatales	N.D..	81 (87 – urbanas y 76 - rurales)
Porcentaje de mujeres que recibieron su primera visita prenatal antes del 4to mes de embarazo	56	69
Porcentaje de partos institucionales	52	67
Porcentaje de mujeres que parieron asistidas por un profesional capacitado en salud	–	67 (90 urbanas y 50 rurales)
Porcentaje de mujeres que recibieron cuidado post natal	34	73
Infantes de 12-23 meses, completamente inmunizados	78	75 ←
Desnutrición crónica (enano o de poca altura para su edad)	29	25
Peso inferior (pero inferior para su edad)	17	11
Gasto Publico en Salud (% del PIB)	3.1	3.3

Fuentes: ENDESA 2006*, Secretaría de Salud, Boletín Estadístico, 2005**.

Existe una predisposición hacia el cuidado curativo de la salud en Honduras. El deterioro en algunos indicadores clave (ej., tasa de inmunización completa) resaltan la necesidad de asignar mas recursos a los servicios preventivos.

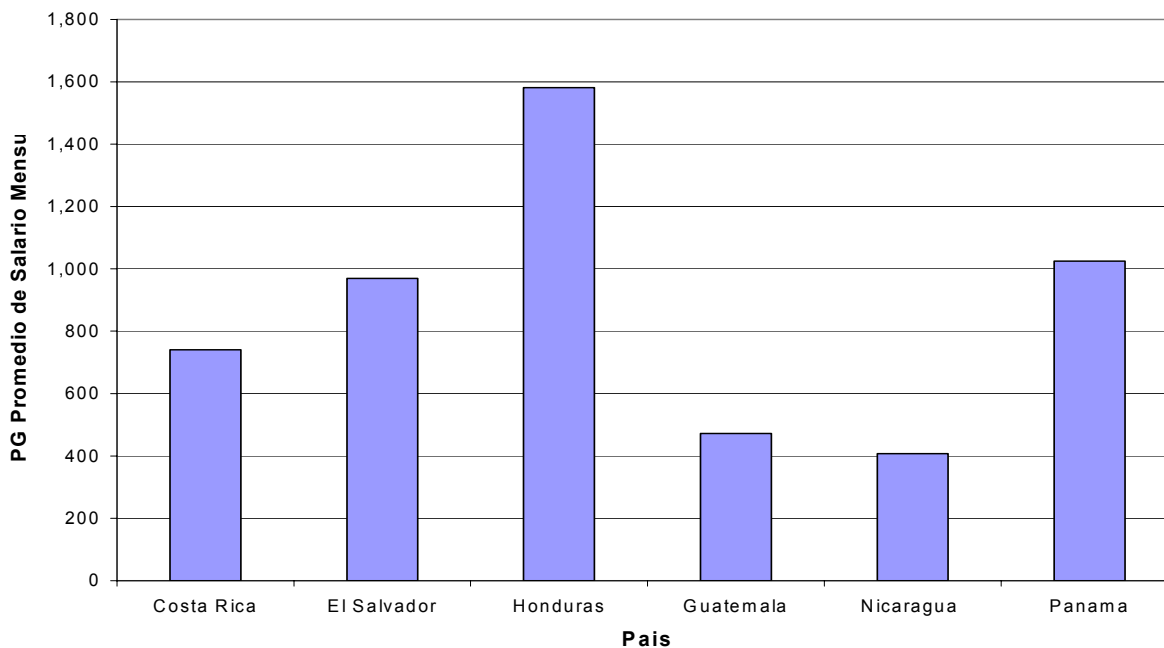
Programas de la Secretaría de Salud: Tendencias en Proporciones del Gasto; 1999-2005 (en %)

Programa	1999	2000	2001	2002	2003	2004	2005
Actividades Centrales	23.8	7.8	16.9	21.5	33.5	23.6	26.2
Actividades Comunes	-	-	-	-	-	-	5.8
Cuidado Ambulatorio y Control Epidemiológico de Enfermedades	29.5	27.6	31.3	22.6	19.4	19.5	15.6
Sanidad Ambiental y Promoción de la Salud	4.6	4.9	4.3	4.4	3.8	3.6	-
Atención en el Hospital	42.1	48.4	39.5	44.8	32.8	40.7	37.7
No Asignado	-	11.2	7.9	6.6	10.5	12.6	14.7
	100	100	100	100	100	100	100

Fuente: SEFIN

El gasto en salud subió en términos reales desde 1999 a 2006, pero permanece relativamente bajo en comparación con los niveles promedios observados en Latinoamérica. Sin embargo, un área donde Honduras no queda rezagada frente a los otros países de la región es en términos de los salarios médicos.

Promedio de Salarios Médicos Generales en Seis Países Centroamericanos



Fuente Morales et. al. (2006) basado en ECLAC & OMS; datos de Honduras de la SdeS.

Principales oportunidades para mejorar la eficiencia del gasto en Salud

- Canalizar mayor proporción de recursos hacia actividades preventivas y de promoción de salud,
- Mejorar la gestión del personal de salud
- Mejorar los sistemas de compra de productos farmacéuticos.
- Reducir los costos de los servicios de salud brindados por el IHSS mediante,
 - Subcontratación de servicios
 - Racionalización de equipos y uso de infraestructura
 - Mejorar el sistema de referencias
 - Separar las funciones de administración de pensiones, seguro de salud y prestación de servicios
 - Acelerar la sistematización de información

El sector de Transporte también ofrece importantes oportunidades para generar ahorro fiscal mediante mejoras de eficiencia

Tres obstáculos importantes en el sector son la,

- Ausencia de un marco global para guiar la planificación e implementación de actividades en el sector,
- Incapacidad de manejar el sector en forma multi-modal, y
- Ausencia de capacidad planificadora en el sector de carreteras

Para eliminar estos obstáculos, el Informe enfatiza la,

- Aprobación de una nueva Ley de Transporte que facilite mayor participación del sector privado en el sector y fortalezca las capacidades regulatorias,
- Capacitación institucional en SOPTRAVI, y
- Mayor atención al mantenimiento vial (a través del Fondo Vial).



V.

Principales Oportunidades para Focalizar Mejor la Asistencia Social

Honduras dedica una proporción del PIB similar a otros países latinoamericanos a la protección social, pero su gasto se concentra en intervenciones de asistencia social. Estos programas son generalmente relevantes en abordar los riesgos que afectan a los pobres. No obstante, la cobertura es limitada, su focalización es altamente variable, y la mayoría no cuenta con sistemas de control y evaluación.

Distribución de Recursos de Asistencia Social, por Grupo de Edad, 2005^{a/}

Grupo de Edad	Población en Riesgo (‘000)	% del Total	Costo Anual US\$ 000 a/	% de Recursos
0-5	701	18	31,640	12.8
6-17	1,069	27	64,622	26.1
18-64	1,560	39	8,033	3.2
65+	130	3	1,134	0.5
Población Indígena y Negra	490	12	7,935	3.2
Hogares (excl. subsidios)			94,211	38.0
Subsidios Directos b/			40,053	16.2
Total			247,628	100.0

Nota: ^{a/} Excluye seguro social. ^{b/} Subsidios eléctricos (300kwh y bono 80) y Subsidios al Transporte (buses y bonos de estudiantes).

Varios programas de asistencia social en Honduras están bien focalizados, pero los subsidios se clasifican entre los peor focalizados en todo el arsenal de instrumentos de asistencia social.

Progresividad de los Principales Programas de Asistencia	
Programas	Participación del quintil más pobre (Q1) en el programa (%)
PRAF Materno/Infantil	61.4
PROHECO	54.3
PRALEBAH	48.6
EDUCATODOS	44.9
PRAF Bono Educativo	41.6
PRAF mochila escolar	29.8
Meriendas escolares	29.0
FHIS	23.3
Becas	15.2
Programas de vivienda	15.1
Subsidios de agua	2.3
Subsidio eléctrico 300 kwh	3.3
Transporte estudiantil	0.0
Transporte masivo	0.0

Fuente: ENCOVI 2004.

El sector público de Honduras podría ahorrar entre 0.6% y 2.0% del PIB en gastos mediante el recorte o eliminación de subsidios que no están llegando a los pobres.

Ahorro Potencial por Redirección o Eliminación de Subsidios

Sector/ Programa	Financiado por	Costo en 2006 (Lps. millones)	Posibles Cambios Políticos	Ahorro Potencial (Lps. millones) a/
Electricidad 300 kwh	SEFIN	275	Concentrar el subsidio en el consumo inferior a 100 kwh/mes	215
Electricidad Bono 80	SEFIN/ENEE	550	Conceder el Bono 80 solamente a quienes consumen menos de 100 kwh/mes	350
Subsidios al combustible	SEFIN	641	Reinstaurar el impuesto a la gasolina	79
Exoneración de impuestos al aceite, combust. y diesel usados para generar electricidad	SEFIN	1,795	Eliminarlo gradualmente durante un periodo de 5 años	359 a/
Subtotal (como % PIB 2006)		3,261 (1.9%)		1,003 (0.6%)
Subsidios cruzados telefonía	SEFIN/HONDUTEL	343	Fijar precios para cubrir impuestos, cuotas, y retorno de patrimonio	0 - 343
Tarifas bajo costo, ENEE	ENEE/SEFIN	2,119	Fijar precios para cubrir impuestos, cuotas, y retorno de patrimonio	0 - 2,119
Tarifas bajo costo SANAA	SANAA/SEFIN	72	Fijar precios para cubrir impuestos, cuotas y retorno de patrimonio	0 - 72
Subtotal		2,534		0 - 2,534
Gran Total (como % PIB 2006)		5,795 (3.3%)		1,003 - 3,537 (0.6% - 2.0%)

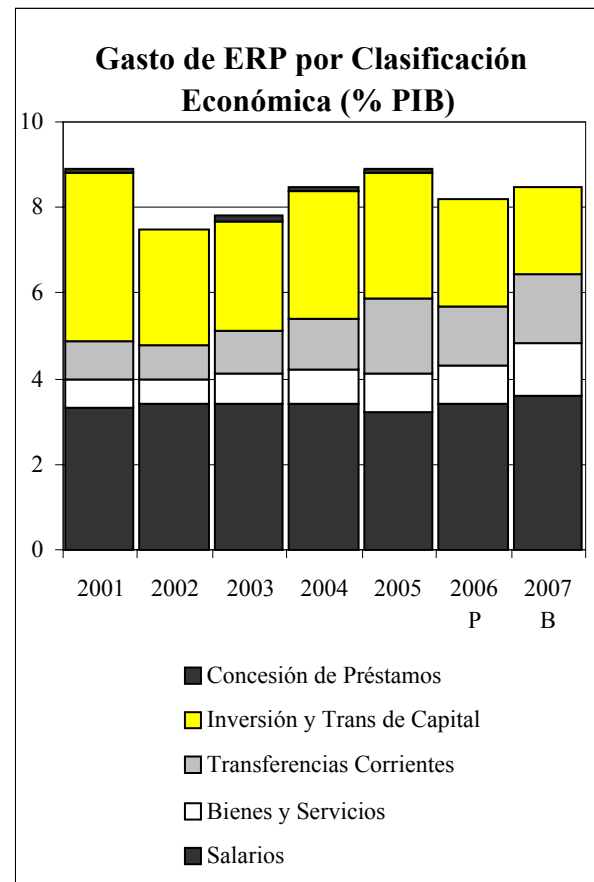
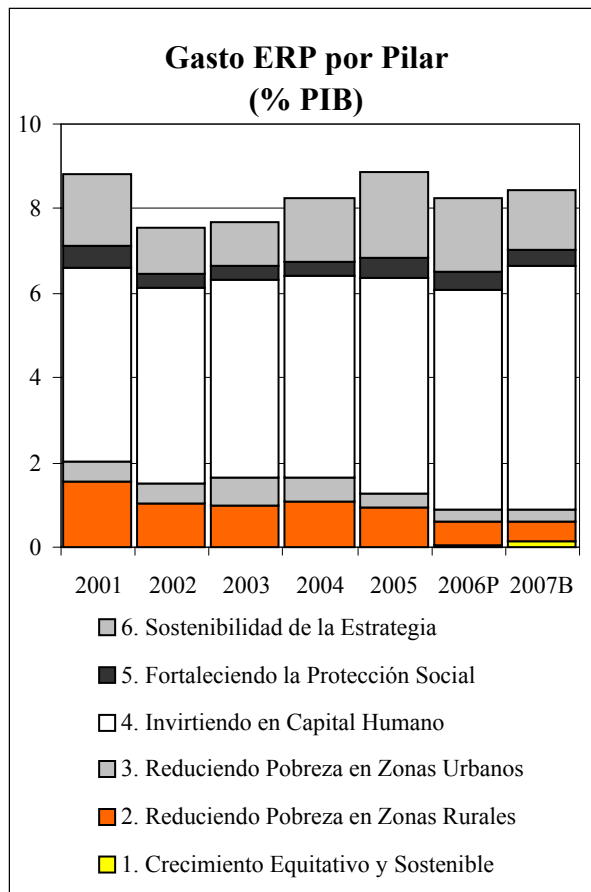
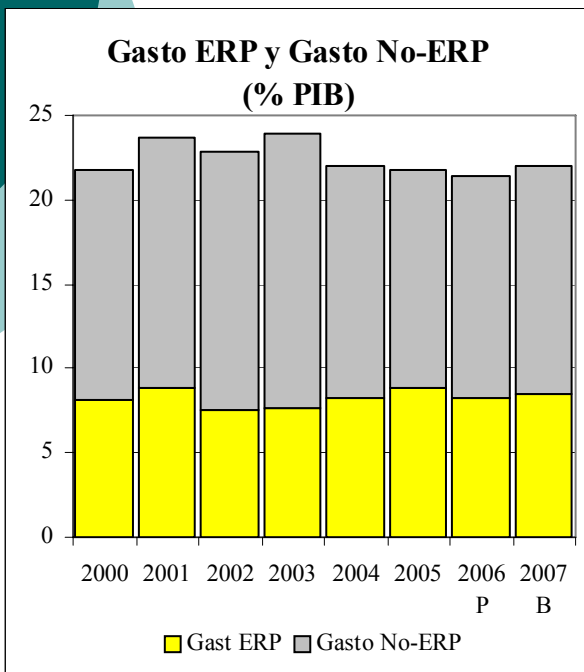
Nota: a/ Ahorro fiscal por año.



VI.

Mejorando el Impacto del Gasto Público en la Reducción de Pobreza

A pesar del elevado nivel del gasto en “apoyo a la ERP”, los impactos han sido limitados, debido, en gran parte, al mal alineamiento del gasto hacia los sectores productivos, la inversión y los pobres



Hay avances importantes que permiten ser optimistas sobre la posibilidad de mejorar el alineamiento del gasto. Sin embargo, es necesario dar continuidad e institucionalizar estas reformas.

Avances

- El marco conceptual de la ERP: Enfoque sobre activos y oportunidades; Focalización en grupos pobres; Integralidad
- Implementación de la cuenta única y SIAFI
- Sistema de gestión por resultados
- La Ley de Transparencia y Acceso a Información

Próximos Pasos

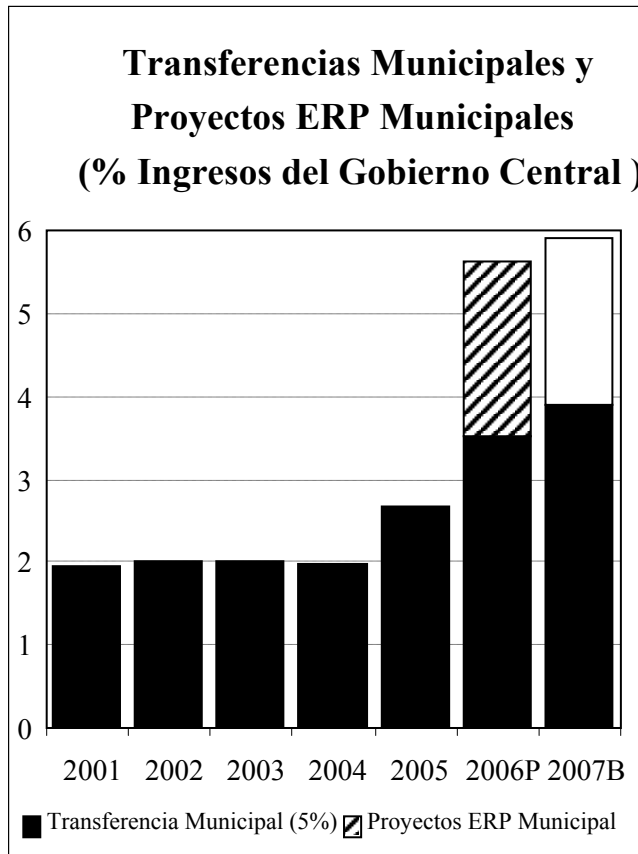
- Implementación: el marco presupuestario y medidas de política
- Desarrollo de HONDUCOMPRAS como apoyo al proceso de ejecución presupuestaria
- Vínculo al proceso presupuestario y las metas de la ERP
- Desarrollo de los sistemas de información y disseminación

Profesionalización de las funciones de planificación y las gerencias administrativas

Mejoras en el alineamiento e impacto del gasto ERP serían facilitados al integrar la ERP con el proceso presupuestario, en vez del enfoque de definiciones del gasto ERP, “proyectitos” y “fondos reales”

- Lograr una estructura programática adecuada es crítica, alineando gastos y estructuras administrativas con servicios y resultados.
- Presentar el gasto ERP conforme la estructura programática del presupuesto.
- Medir el desempeño de los programas utilizando indicadores sencillos como incidencia del gasto (pro-pobre, genero), eficiencia en el gasto (volumen y calidad de servicios), y transparencia / participación.
- Reasignar recursos a los programas que mejoran su desempeño en relación a estos indicadores.
- Desarrollar instrumentos de planificación del gasto a mediano plazo a nivel del presupuesto global y de los planes sectoriales, con proyecciones realistas de la disponibilidad de recursos

Reforzar el papel de las autoridades locales, confiando en sus capacidades y utilizando incentivos – en vez de sistemas de control opresivos – para mejorar su desempeño en relación a los objetivos de eficiencia y transparencia



- Transformando el financiamiento de la ERP hacia los municipios en una transferencia en bloque, siguiendo mecanismos similares a las transferencias actuales
- Definir, medir y publicar indicadores de desempeño por municipio, focalizando eficiencia, transparencia y la calidad de servicios
- Utilizar los indicadores de desempeño como uno de los criterios para la asignación de los recursos descentralizados el ERP
- Sistematizar la gestión financiera municipal y desarrollar herramientas informáticas

Abrir el proceso de toma de decisiones, beneficiado de la participación de socios y focalizando atención en las decisiones de política claves en vez de detalles a nivel de proyectos.

- Desarrollar planes sectoriales a mediano plazo – con proceso consultivo integrando a todos los socios y con base en previsiones de gasto y financiamiento externo realistas – permitirá un mejor alineamiento de la ayuda externa.
- Financiar actividades de monitoreo social, tal como auditorías sociales en áreas de alto riesgo y diagnósticos participativos para informar la toma de decisiones.
- Definir las reglas del juego para el CCERP, clarificando la información que podrá analizar y cuando, de modo que participe a lo largo del proceso presupuestario.



Muchas Gracias por su Atención